

خلاصه برخی از نتایج
طرح آمارگیری از هزینه و درآمد خانوارهای شهری
در استان فارس
سال ۱۳۸۲

برگرفته از :

نتایج تفصیلی آمارگیری از هزینه و درآمد خانوارهای شهری سال ۱۳۸۲

تهیه کننده :

محمد ابراهیم نمازی

کارشناس سازمان مدیریت و برنامه ریزی فارس

۱- هزینه‌های خانوار شهری استان در سال ۱۳۸۲

۱-۱ متوسط و سهم هزینه‌های سالانه یک خانوار شهری استان در سالهای ۸۲-۱۳۸۱

بر اساس نتایج طرح آمارگیری از هزینه و درآمد خانوار در سال ۱۳۸۲، متوسط هزینه‌های سالانه یک خانوار شهری استان فارس برابر با ۳۵۶۰۰۳۶۵ ریال بوده که از این مقدار ۲۸/۷۸ درصد مربوط به هزینه‌های اقلام خوراکی و دخانی خانوار و ۷۱/۲۲ درصد مربوط به هزینه اقلام غیر خوراکی خانوار بوده است. در سال ۱۳۸۲ متوسط هزینه سالانه یک خانوار شهری استان فارس در مقایسه با رقم مشابه آن در سال قبل، ۹/۷۳ درصد افزایش یافته است. همچنین هزینه‌های خوراکی و دخانی یک خانوار شهری نسبت به سال ۱۳۸۱، ۹/۰۶ درصد و هزینه‌های غیر خوراکی معادل ۱۱/۳۱ درصد افزایش یافته است.

جدول ۱: متوسط و سهم هزینه‌های سالانه یک خانوار شهری استان فارس در سال ۱۳۸۲

شرح هزینه	درصد خطای نسبی میانگین $*(k)$	متوسط هزینه	درصد	رشد نسبت به سال ۸۱
کل	۹,۷۳	۳۵۶۰۰۳۶۵	۱۰۰	۲۰,۵۶
خوراکی و دخانی	۹,۰۶	۱۰۲۴۴۹۶۶	۲۸,۷۸	۲۱,۲۳
غیر خوراکی	۱۱,۳۱	۲۵۳۵۵۳۹۹	۷۱,۲۲	۲۰,۲۹

* برای بدست آوردن دامنه تغییرات صفت کافی است $\frac{k \cdot \bar{X}}{100}$ را (ماسبه کرده، با کاهش و افزایش عدد حاصله به میانگین برآورد شده (\bar{X}) ، به ترتیب کرانه‌های پایینی و بالایی دامنه تغییرات صفت بدست می‌آید.

۲-۱ توزیع خانوارهای نمونه شهری استان بر حسب گروه‌های هزینه و درآمد در سال ۱۳۸۲:

در طرح آمارگیری از هزینه و درآمد خانوار در نقاط شهری استان فارس جمعاً ۳۱۰ خانوار نمونه مورد پرسش قرار گرفتند. که بر اساس نتایج حاصله توزیع این نمونه‌ها در گروه‌های هزینه و گروه‌های درآمد بصورت زیر بوده است:

جدول ۲: گروه‌های هزینه و درآمد خانوارهای شهری

گروه ۱	۷۲۰۰۰۰۰ ریال و کمتر
گروه ۲	از ۷۲۰۰۰۰۱ تا ۹۰۰۰۰۰۰ ریال
گروه ۳	از ۹۰۰۰۰۰۱ تا ۱۲۰۰۰۰۰۰ ریال
گروه ۴	از ۱۲۰۰۰۰۰۱ تا ۱۶۵۰۰۰۰۰ ریال
گروه ۵	از ۱۶۵۰۰۰۰۱ تا ۱۹۵۰۰۰۰۰ ریال
گروه ۶	از ۱۹۵۰۰۰۰۱ تا ۲۴۰۰۰۰۰۰ ریال
گروه ۷	از ۲۴۰۰۰۰۰۱ تا ۳۰۰۰۰۰۰۰ ریال
گروه ۸	از ۳۰۰۰۰۰۰۱ تا ۴۵۰۰۰۰۰۰ ریال
گروه ۹	از ۴۵۰۰۰۰۰۱ تا ۶۰۰۰۰۰۰۰ ریال
گروه ۱۰	۶۰۰۰۰۰۰۱ ریال و بیشتر

۱-۲-۱ توزیع خانوارهای شهری استان بر اساس گروه‌های هزینه :

از میان خانوار نمونه شهری در استان فارس ، بیشترین سهم به گروه هزینه ۳۰۰۰۰۰۰۱ تا ۴۵۰۰۰۰۰۰ ریال با ۳۰/۶۵ درصد و کمترین سهم به گروه های هزینه ۷۲۰۰۰۰۰۱ تا ۹۰۰۰۰۰۰۰ ریال و ۹۰۰۰۰۰۰۱ تا ۱۲۰۰۰۰۰۰۰ ریال با ۲/۲۶ درصد ، اختصاص داشت . (جدول ۳)

جدول ۳ : توزیع خانوارهای نمونه شهری استان بر حسب گروه‌های هزینه سالانه در سال ۱۳۸۲

گروه هزینه	کل	گروه ۱	گروه ۲	گروه ۳	گروه ۴	گروه ۵	گروه ۶	گروه ۷	گروه ۸	گروه ۹	گروه ۱۰
تعداد	۳۱۰	۹	۷	۷	۱۸	۲۱	۳۲	۴۲	۹۵	۴۶	۳۳
درصد	۱۰۰	۲,۹۰	۲,۲۶	۲,۲۶	۵,۸۱	۶,۷۷	۱۰,۳۲	۱۳,۵۵	۳۰,۶۵	۱۴,۸۴	۱۰,۶۵

۲-۲-۱ توزیع بر اساس گروه‌های درآمد :

از میان خانوار نمونه شهری در استان فارس ، بیشترین سهم به گروه درآمد ۳۰۰۰۰۰۰۱ تا ۴۵۰۰۰۰۰۰ ریال با ۳۲/۵۸ درصد و کمترین سهم به گروه درآمد ۹۰۰۰۰۰۰۰ تا ۱۲۰۰۰۰۰۰۰ ریال با ۲/۲۶ درصد ، اختصاص داشت . (جدول ۴)

جدول ۴ : توزیع خانوارهای نمونه شهری استان بر حسب گروه‌های درآمد سالانه در سال ۱۳۸۲

گروه درآمد	کل	گروه ۱	گروه ۲	گروه ۳	گروه ۴	گروه ۵	گروه ۶	گروه ۷	گروه ۸	گروه ۹	گروه ۱۰
تعداد نمونه	۳۱۰	۸	۹	۷	۱۷	۱۰	۲۸	۳۹	۱۰۱	۴۷	۴۴
درصد	۱۰۰	۲,۵۸	۲,۹۰	۲,۲۶	۵,۴۸	۳,۲۳	۹,۰۳	۱۲,۵۸	۳۲,۵۸	۱۵,۱۶	۱۴,۱۹

۳-۱ متوسط هزینه پرداخت شده به تفکیک گروه‌های هزینه

بررسی ترکیب هزینه های خوراکی و غیر خوراکی یک خانوار شهری استان در سال ۱۳۸۲ در تمام گروه‌های هزینه‌ای نشان می‌دهد که سهم هزینه‌های غیر خوراکی در تمام گروه‌ها بیشتر از سهم هزینه‌های خوراکی بوده است. همچنین این نتایج بیانگر این مطلب است که با افزایش سطح رفاه، بیشتر هزینه‌ها به سمت مواد غیر خوراکی سوق داده می‌شود و هر قدر خانواری در گروه بالاتری از گروه‌های هزینه قرار بگیرد، نسبت هزینه‌های غیر خوراکی آن بیشتر است. (جدول ۵)

جدول ۵: متوسط مقدار و سهم هزینه‌های خوراکی و غیر خوراکی سالانه یک خانوار شهری استان به تفکیک گروه‌های

هزینه در سال ۱۳۸۲

گروه هزینه	درصد خطای نسبی میانگین (K)	کل	گروه ۱	گروه ۲	گروه ۳	گروه ۴
هزینه‌های خوراکی و غیر خوراکی	۹,۷۳	۳۵۶۰۰۳۶۵	۴۵۹۶۴۸۹	۸۵۶۳۴۳۳	۱۰۱۰۸۶۵۲	۱۴۸۷۰۷۵۶
سهم هزینه‌های غیر خوراکی (درصد)	۱۱,۳۱	۷۱,۲۲	۴۴,۸۵	۵۷,۹۴	۵۹,۵۲	۶۰,۲۳
سهم هزینه‌های خوراکی (درصد)	۹,۰۶	۲۸,۷۸	۵۵,۱۵	۴۲,۰۶	۴۰,۴۸	۳۹,۷۷

گروه هزینه	گروه ۵	گروه ۶	گروه ۷	گروه ۸	گروه ۹	گروه ۱۰
هزینه‌های خوراکی و غیر خوراکی	۱۸۰۳۳۷۸۸	۲۱۵۸۲۵۶۴	۲۶۸۴۰۴۰۸	۳۵۷۸۷۶۹۴	۴۹۳۱۱۲۳۴	۸۲۷۷۴۸۶۲
سهم هزینه‌های غیر خوراکی (درصد)	۶۰,۳۴	۶۵,۲۴	۶۸,۴۶	۶۹,۲۳	۷۳,۴۲	۷۸,۱۲
سهم هزینه‌های خوراکی (درصد)	۳۹,۶۶	۳۴,۷۶	۳۱,۵۴	۳۰,۷۷	۲۶,۵۸	۲۱,۸۸

۴-۱ متوسط هزینه‌های خوراکی و دخانی سالانه یک خانوار شهری در استان فارس

در سال ۱۳۸۲، متوسط هزینه خوراکی و دخانی یک خانوار شهری استان فارس برابر ۱۰۲۴۴۹۶۶ ریال بوده است که در مقایسه با سال ۱۳۸۱ به میزان ۲۱/۲۳ درصد افزایش داشته است.

بررسی ترکیب هزینه‌های خوراکی و دخانی نشان می‌دهد، در بین انواع هزینه‌های خوراکی و دخانی در استان بیشترین سهم به گوشت (شامل گوشت دام - گوشت پرندگان - گوشت ماهی و میگو) با ۲۴/۹۸ درصد و کمترین سهم با ۳/۱۴ درصد به ادویه‌ها، چاشنی‌ها و سایر ترکیبات خوراکی اختصاص دارد. (جدول ۶)

جدول ۶: متوسط هزینه‌های خوراکی و دخانی سالانه یک خانوار شهری استان و کل کشور در سال ۱۳۸۲

اقلام خوراکی	جمع کل	آرد، رشته، غلات نان و فرآورده های آن	گوشت	شیر و فرآورده های آن و تخم پرندگان	روغن ها و چربی ها	میوه ها و سبزیجات	خشکبار و حبوبات	شکر، شیرینیها، چای و قهوه و کاکائو	ادویه ها چاشنی ها و سایر ترکیبات خوراکی	نوشابه ها غذاهای آماده و دخانیات
کل کشور	۱۰۶۴۲۴۴۱	۲۰۰۶۲۹۰	۲۷۱۳۰۶۵	۱۱۰۳۳۷۹	۴۴۱۰۸۷	۱۸۱۰۰۳۰	۵۰۳۸۶۶	۸۵۱۹۱۰	۳۱۶۸۰۲	۸۹۶۰۱۲
فارس	۱۰۲۴۴۹۶۶	۱۵۵۹۴۶۴	۲۵۵۹۵۵۹	۱۱۶۲۶۷۱	۵۰۰۰۶۲	۲۲۲۹۸۷۲	۵۰۶۱۳۴	۷۸۱۴۲۹	۳۲۱۵۳۵	۶۲۴۲۴۰
درصد	۱۰۰	۱۵،۲۲	۲۴،۹۸	۱۱،۳۵	۴،۸۸	۲۱،۷۷	۴،۹۴	۷،۶۳	۳،۱۴	۶،۰۹

آنچه از جدول شماره ۶ مشخص می‌شود پایین‌تر بودن کل هزینه‌های خوراکی سالانه خانوار شهری استان فارس به میزان ۳/۸۸ درصد، در مقایسه با هم‌تایان کشوری خود می‌باشد.

متوسط هزینه‌های غیر خوراکی سالانه یک خانوار شهری در استان فارس

در سال ۱۳۸۲، متوسط هزینه غیر خوراکی یک خانوار شهری استان فارس، برابر ۳۰۳۴۶۸۴۲ ریال بوده است که در مقایسه با سال ۱۳۸۱ به میزان ۲۰/۲۹ درصد افزایش دارد.

بررسی ترکیب هزینه‌های غیر خوراکی خانوار نشان می‌دهد، در بین انواع هزینه‌های غیر خوراکی در استان بیشترین سهم به مسکن با ۴۸/۶۴ درصد و کمترین سهم به تفریحات و سرگرمی با ۳/۷۷ درصد اختصاص داشته است. (جدول ۷)

جدول ۷: متوسط هزینه‌های غیر خوراکی سالانه یک خانوار شهری در استان فارس و کل کشور در سال ۱۳۸۲

کالاها و خدمات متفرقه خانوار	تفریحات و سرگرمی	حمل و نقل و ارتباطات	بهداشت و درمان	لوازم - اثاثیه و ملزومات و خدمات خانوار	مسکن	پوشاک و کفش	جمع کل	اقلام غیر خوراکی
۳۵۷۲۶۸۱	۱۳۲۹۸۷۶	۴۸۸۹۲۵۵	۲۷۶۷۷۸۹	۲۲۸۴۱۷۷	۱۲۹۸۴۶۰۴	۲۵۱۸۴۶۰	۳۰۳۴۶۸۴۲	کل کشور
۲۱۹۵۴۵۱	۹۵۶۱۴۱	۴۵۷۹۵۰۵	۲۲۵۹۹۴۱	۱۵۲۸۷۶۸	۱۲۳۳۳۲۱۳	۱۵۰۲۳۸۰	۲۵۳۵۵۳۹۹	فارس
۸,۶۶	۳,۷۷	۱۸,۰۶	۸,۹۱	۶,۰۳	۴۸,۶۴	۵,۹۳	۱۰۰	درصد

آنچه از جدول شماره ۷ مشخص می‌شود پایین‌تر بودن کل هزینه‌های غیر خوراکی سالانه خانوار شهری استان فارس به میزان ۱۶/۴۵ درصد، در مقایسه با هم‌تایان کشوری خود می‌باشد. این کاهش در کلیه مواد هزینه نیز، در جدول فوق، مشاهده می‌شود.

۲- در آمد خانوار شهری استان در سال ۱۳۸۲

بر اساس نتایج بدست آمده از طرح آمارگیری از هزینه و درآمد خانوار، متوسط درآمد اظهار شده یک خانوار شهری استان در سال ۱۳۸۲ برابر ۴۱۵۸۵۷۷۲ ریال (با درصد خطای نسبی میانگین ۱۲/۲۲) بوده است، که نسبت به سال ۱۳۸۱ به میزان ۴/۴۱ درصد کاهش نشان می‌دهد.

لازم به ذکر است که این میانگین از ۳۱۰ خانوار نمونه بدست آمده است. بعد خانوارهای نمونه برابر ۴/۳۹ نفر و متوسط تعداد افراد دارای درآمد در هر خانوار برابر ۱/۴۶ نفر بوده است. (جدول ۸)

اطلاعات تفصیلی به شرح زیر است :

جدول ۸ : مقیسه متوسط مقدار و سهم درآمد سالانه یک خانوار شهری استان فارس و کشور بر حسب انواع منابع

تامین درآمد سال ۱۳۸۲

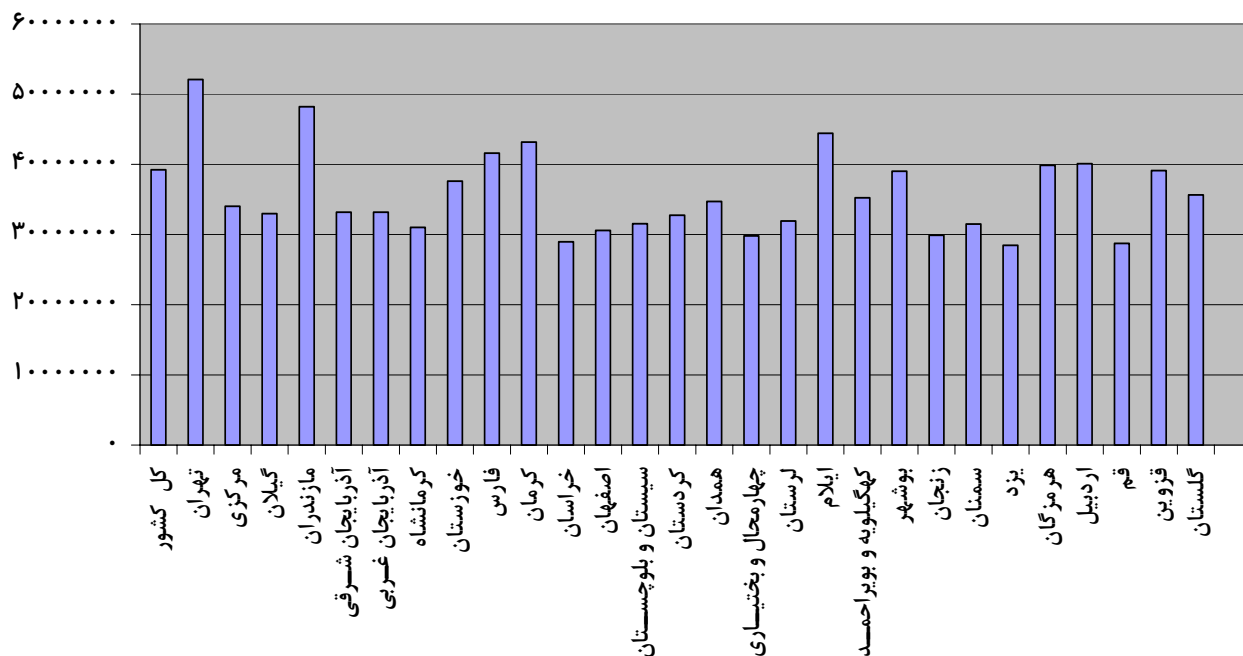
عنوان درآمد	درصد خطای نسبی	جمع کل	حقوق	مشاغل آزاد	متفرقه
کل کشور	۲/۸۶	۳۹۲۰۲۴۲۷	۱۳۳۵۰۳۴۷	۱۰۸۵۷۴۸۴	۱۴۹۹۴۵۹۶
فارس	۱۲/۲۲	۴۱۵۸۵۷۷۲	۱۳۱۷۹۷۵۶	۱۳۱۶۰۰۲۸	۱۵۲۴۵۹۸۸
درصد	—	۱۰۰	۳۱/۶۹	۳۱/۶۵	۳۶/۶۶

جدول ۹ : متوسط مقدار و سهم درآمد سالانه یک خانوار شهری استان در هر یک از منابع تامین درآمد سال ۱۳۸۲

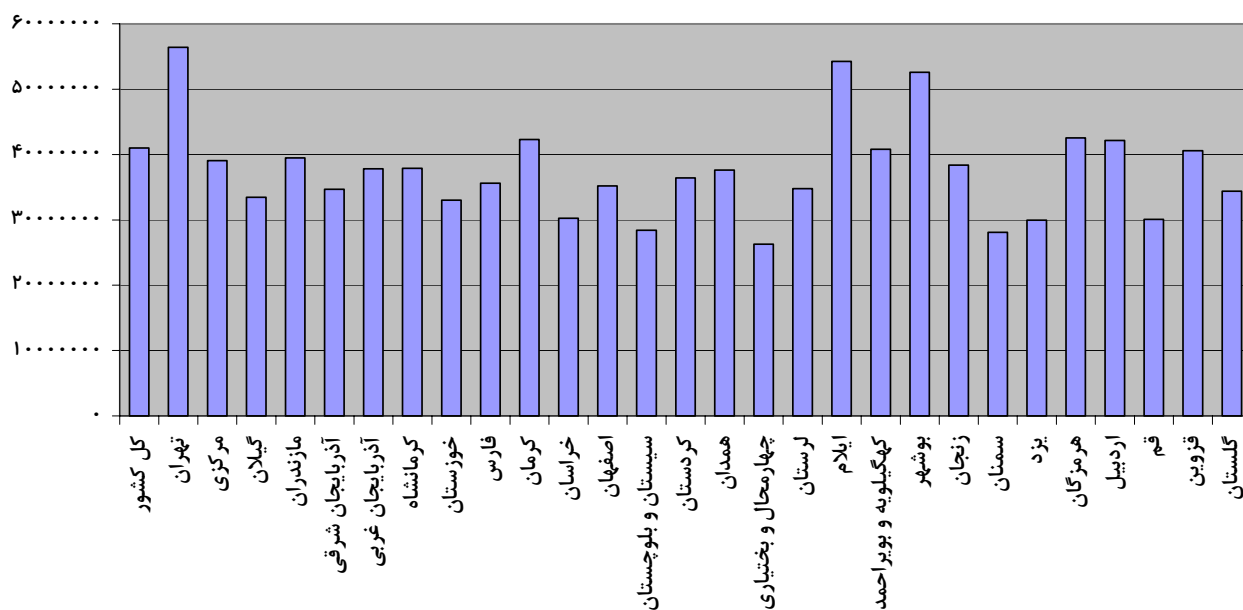
درآمد متفرقه	درآمد	درصد	درآمد از مشاغل آزاد	درآمد	درصد	درآمد از حقوق	درآمد	درصد
متفرقه کل	۱۵۲۴۵۹۸۸	۱۰۰	کل	۱۳۱۶۰۰۲۸	۱۰۰	کل	۱۳۱۷۹۷۵۶	۱۰۰
متفرقه پولی	۶۲۰۶۰۴۲	۴۰,۷۱	پولی آزاد کشاورزی	۳۷۷۳۲۰۶	۲۸,۶۷	حقوق عمومی پولی	۵۶۰۳۱۲۹	۴۲,۵۱
متفرقه غیر پولی	۹۰۳۹۹۴۶	۵۹,۲۹	غیر پولی کشاورزی	۴۲۹۳۹	۰,۳۳	حقوق عمومی غیر پولی	۹۲۳۶۸۶	۷,۰۱
			پولی آزاد غیر کشاورزی	۹۱۹۴۳۳۲	۶۹,۸۷	پولی تعاونی	۱۲۹۰۳	۰,۱۰
			غیر پولی آزاد غیر کشاورزی	۱۴۹۵۵۱	۱,۱۴	غیر پولی تعاونی	۲۰۹۰	۰,۰۲
						پولی خصوصی	۶۵۱۴۰۴۲	۴۹,۴۲
						غیر پولی خصوصی	۱۲۳۹۰۶	۰,۹۴

آنچه از جدول شماره ۸ مشخص می‌شود بالاتر بودن درآمد کل سالانه خانوار شهری استان فارس به میزان ۶/۰۸ درصد، در مقایسه با همتایان کشوری خود می‌باشد.

نمودار ۱: متوسط درآمد سالانه خانوارهای شهری در استانها



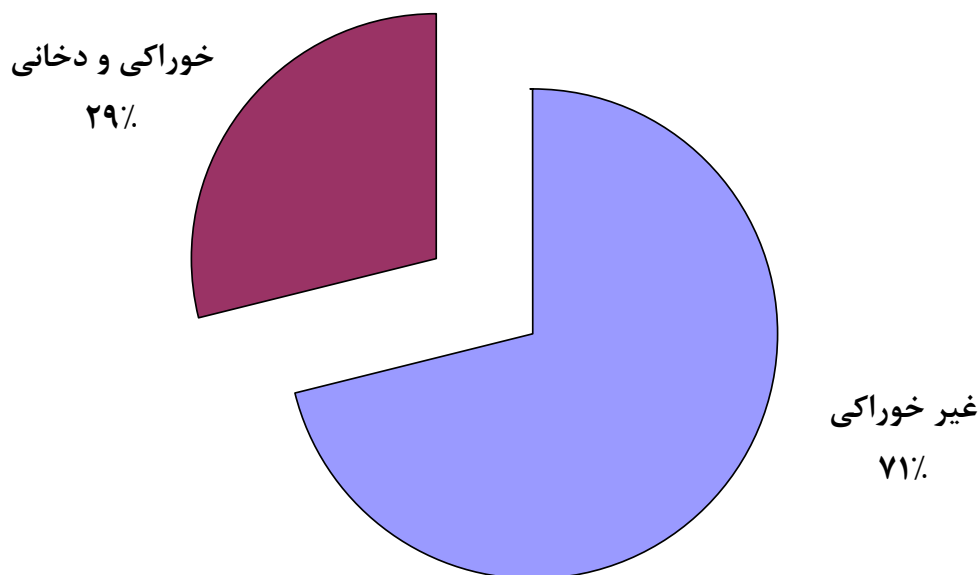
نمودار ۲: متوسط هزینه سالانه خانوارهای شهری در استانها



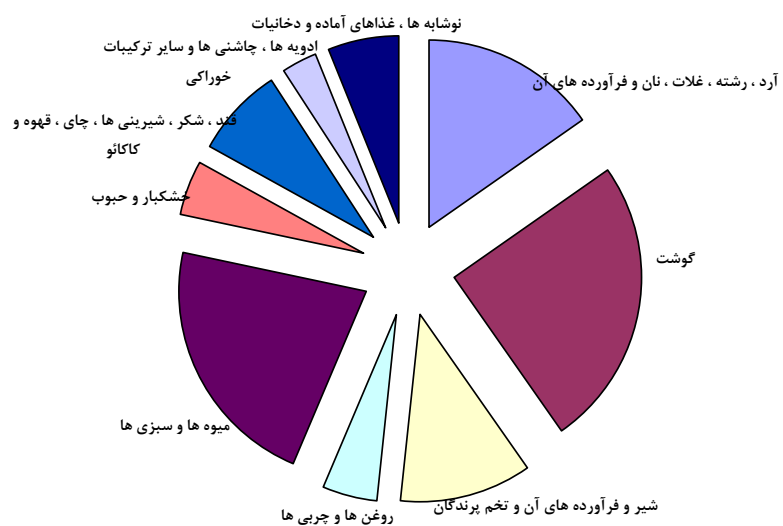
جدول ۱۰: سهم و رتبه خانوارهای نمونه شهری استفاده کننده از تسهیلات و لوازم عمده زندگی در کشور و استان

رتبه	فارس	کشور	نوع وسیله	رتبه	فارس	کشور	نوع وسیله
۱۲	۹,۰۳	۱۰,۳۲	رایانه	۶	۲۸,۰۶	۲۱,۲۳	اتومبیل
۱۵	۱۱,۶۱	۱۳,۶۷	تلفن همراه	۷	۲۴,۸۴	۱۷,۶۹	موتور سیکلت
۱۱	۷۱,۲۹	۵۸,۹۱	پنکه	۱۴	۲۴,۸۴	۲۳,۰۸	دوچرخه
۲۷	۰,۳۲	۶,۴۹	کولرمتحرک	۱۹	۶۱,۶۱	۶۷,۲۴	چرخ خیاطی
۱	۱۰۰,۰۰	۹۹,۰۱	آب لوله کشی	۱۰	۷۷,۷۴	۷۴,۳۷	رادیو
۱	۱۰۰,۰۰	۹۹,۸۳	برق	۶	۷۶,۴۵	۷۲,۲۱	ضبط صوت
۱۷	۶۹,۶۸	۶۸,۸۷	گاز لوله کشی	۲۶	۵,۸۴	۱۰,۸۳	تلویزیون سیاه و سفید
۵	۹۶,۴۵	۹۰,۱۹	حمام	۸	۹۰,۶۵	۸۸,۰۳	تلویزیون رنگی
۷	۸۰,۶۵	۵۳,۴۴	کولر ثابت	۱۱	۳۴,۸۴	۳۶,۹۸	فریزر
۱۱	۸۱,۶۱	۷۸,۰۷	تلفن	۱۱	۹۹,۰۳	۹۷,۹۷	یخچال
۲۲	۰,۰۰	۵,۹۹	حرارت مرکزی	۴	۹۹,۳۵	۹۷,۲۱	اجاق گاز
۱۵	۹۲,۹۰	۹۱,۰۱	آشپزخانه	۲۱	۵۷,۱۰	۶۵,۸۰	جاروبرقی
۱۱	۰,۰۰	۰,۲۵	برودت مرکزی	۹	۵۹,۶۸	۵۴,۲۱	لباسشویی
۲۱	۰,۶۵	۲,۹۷	اینترنت	۲۰	۴۱,۹۴	۴۸,۰۷	ویدئو

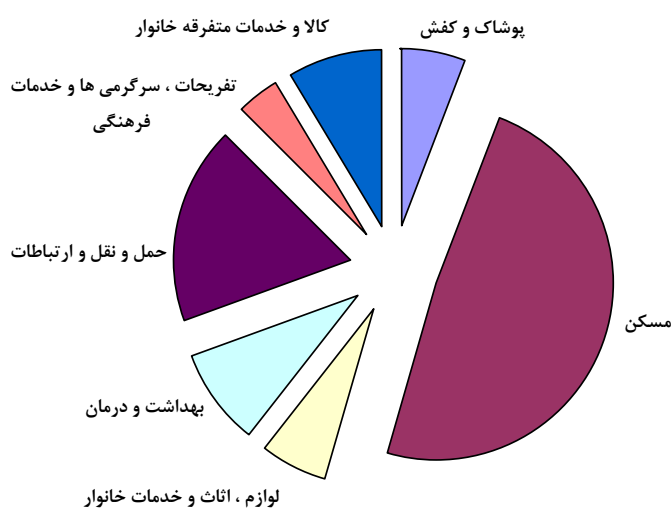
سهم هزینه های غیر خوراکی و خوراکی و دخانی یک خانوار شهری استان از کل هزینه ها در سال ۱۳۸۲



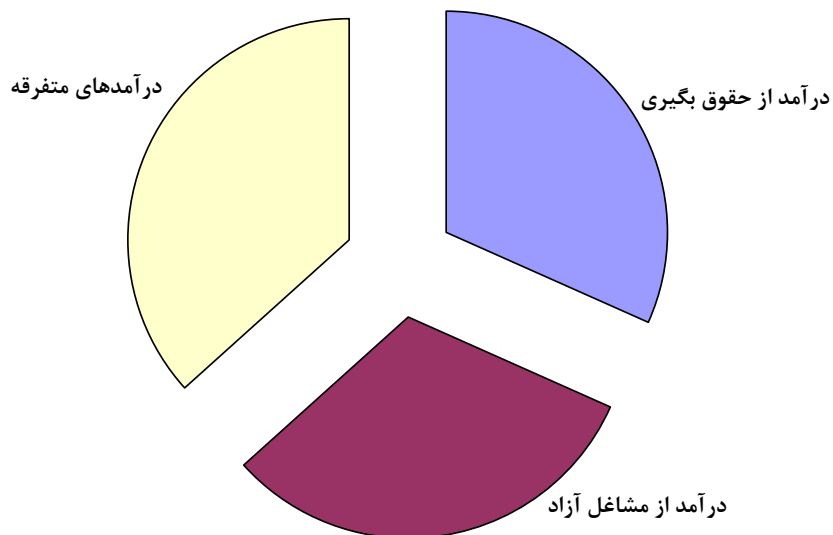
سهم انواع هزینه های خوراکی و دخانی یک خانوار شهری استان از کل هزینه های خوراکی و دخانی در سال ۱۳۸۲



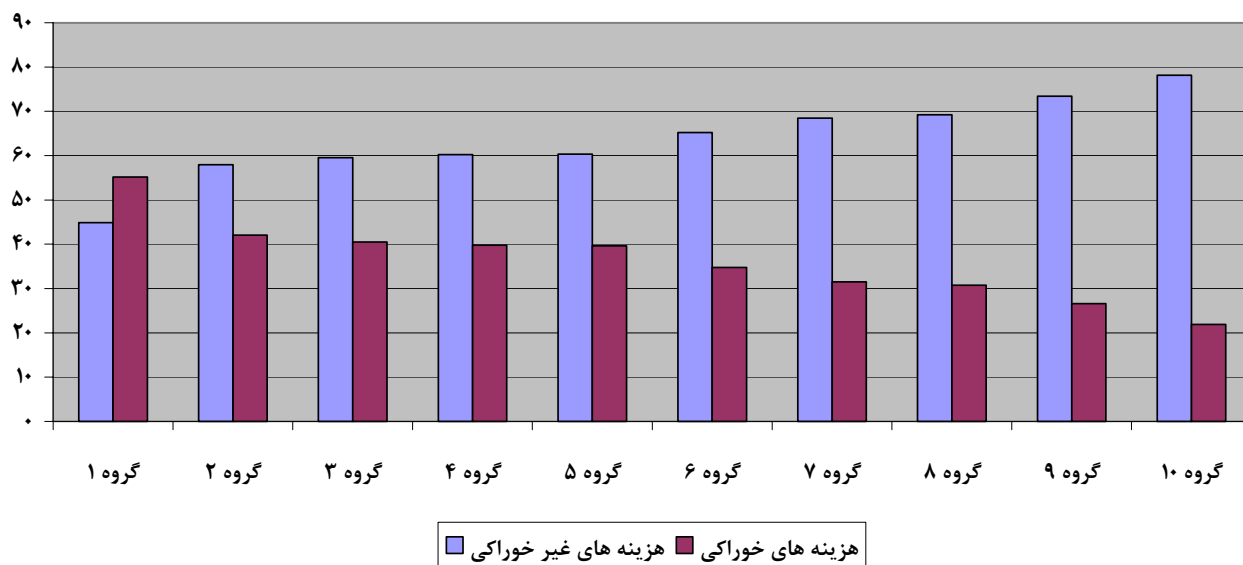
سهم انواع هزینه های غیر خوراکی یک خانوار شهری استان از کل هزینه های خوراکی و دختانی
در سال ۱۳۸۲



توزیع درآمد خانوارهای شهری استان بر حسب منابع درآمدی در سال ۱۳۸۲



سهم هزینه های خوراکی و غیر خوراکی سالانه یک خانوار شهری استان در هر یک از گروه های
هزینه سالانه در سال ۱۳۸۲



میزان هزینه های خوراکی و غیر خوراکی سالانه یک خانوار شهری استان در هر یک از گروه های
های هزینه سالانه در سال ۱۳۸۲

